



## Puntos Violeta

Instituciones gubernamentales donde podés encontrar asesoría legal o psicológica ante cualquier situación de violencia machista.



INSTITUTO  
NACIONAL DE  
LAS MUJERES

GOBIERNO  
DE COSTA RICA

## AVANZA LA DEMOCRACIA PARITARIA A NIVEL LOCAL

los resultados preliminares de las elecciones municipales señalan que el porcentaje de mujeres electas como alcaldesas aumentó, pasando de 9.75% en el año 2020, a 26.19% en 2024, lo que implica un avance hacia una democracia paritaria.

Los logros son producto de la lucha de años por parte de las organizaciones y los colectivos de mujeres, así como del INAMU y otros actores estratégicos. Sobresalen también las acciones judiciales oportunas de comprometidas lideresas que han generado nueva jurisprudencia y normativa, que garantiza la paridad horizontal con el objetivo de disminuir las brechas en materia de participación política.

Para alcanzar la paridad se requiere continuar en la ruta de la inclusión y la participación de más mujeres en los puestos de toma de decisiones.

Según el Observatorio de Igualdad de Género de América Latina y el Caribe de la CEPAL, el promedio de mujeres alcaldesas en la región es de 15.4%, por lo que Costa Rica estaría sobrepasando este promedio y aumentando en 14 puestos (del lugar No. 10 con 9.8% en el 2020, al lugar No. 27 con 26,19% en el 2024) en comparación con los resultados de la elección del 2020. En Costa Rica, 1 de cada 4 alcaldías será liderada por una mujer.

**Porcentaje de Mujeres Alcaldesas.  
Elecciones Municipales, Costa Rica, 2002-2024**

Cargo	2002	2006	2010	2014	2016	2020	2024
ALCALDESA	8.6%	11.1%	12.3%	-	14.8%	9.8%	26.19%

Fuente: INAMU, Departamento de Ciudadanía Activa, Liderazgo y Gestión Local, Febrero 2024. Con datos tomados de la página Web del TSE:  
[https://www.tse.go.cr/estadisticas\\_elecciones.htm](https://www.tse.go.cr/estadisticas_elecciones.htm)

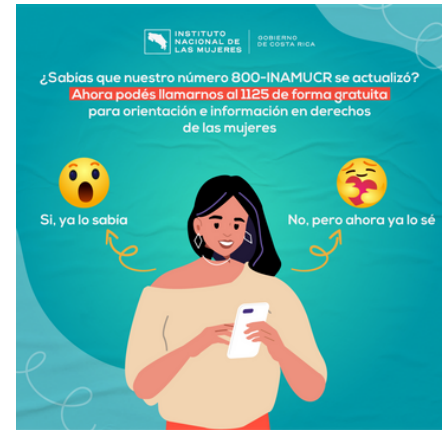
### Contenidos:

- EL INAMU RECONOCE EL AVANCE DE LA DEMOCRACIA PARITARIA A NIVEL LOCAL
- INAMU LANZA LÍNEA TELEFÓNICA GRATUITA PARA ORIENTACIÓN DE MUJERES
- LAS MUJERES TAMBIEN SON PROTAGONISTAS ACTIVAS EN LA ARENA POLÍTICA
- 29 PUNTOS VIOLETA BRINDARÁN ATENCIÓN Y ORIENTACIÓN A MUJERES VÍCTIMAS DE VIOLENCIA, ACOSO Y HOTIGAMIENTO SEXUAL
- PROGRAMA IMPULSA
- RUTA DE GÉNERO
- REUNIÓN ORDINARIA DE MINISTRAS COMMCA
- SEGURIDAD EN EL TRANSPORTE PÚBLICO
- CURSO TIC'S PACÍFICO CENTRAL
- PODER JUDICIAL INFORMA
- SINCA
- REDES SOCIALES
- RETO DE LECTURA

# INAMU LANZA LÍNEA TELEFÓNICA GRATUITA PARA ORIENTACIÓN DE MUJERES

Con el servicio renovado, con mayor personal para atender las consultas y con una herramienta más moderna, el Instituto Nacional de las Mujeres anunció el relanzamiento de su línea de atención gratuita: el 1125.

Antes las mujeres llamaban y costaba mucho que la operadora pudiera responder, eso pasaba porque no se tenía la capacidad instalada para funcionar como un call center, sin embargo, eso cambió, ya que ahora se cuenta con 11 profesionales que trabajan en una primera línea de atención brindando un servicio de orientación y apoyo para las mujeres.



El reforzamiento de personal que se hizo en el INAMU obedece al interés de ofrecer a la ciudadanía, en este caso a las mujeres, más herramientas de acceso a servicios de calidad. Dentro de las inquietudes que pueden evacuar las mujeres al llamar al 1125 están: distribución de bienes gananciales, información sobre trámites de divorcio, custodia y tiempo de crianza o visitación, manutención de personas menores de edad, paternidad, herencia, entre otros.

En la línea 1125 NO se atenderán consultas en materia de violencia contra las mujeres, la plataforma por excelencia que atiende esos temas es la línea 9-1-1, que funciona las 24 horas del día todos los días del año. Además, temas vinculados en hostigamiento laboral y violencia política se atienden de forma presencial en el Centro de Información y Orientación (CIO), ubicado sobre el boulevard del Circuito Judicial, 75 metros al Sur de la entrada del Museo Nacional.

## LAS MUJERES TAMBIEN SON PROTAGONISTAS ACTIVAS EN LA ARENA POLÍTICA



Costa Rica requiere más que el compromiso histórico de las mujeres para fortalecer nuestra democracia; la sociedad en su conjunto requiere asumir los compromisos suscritos a nivel nacional e internacional, un papel protagónico lo poseen los formadores de opinión, la prensa, personas analistas, educadores y los partidos políticos, todos deben ser consecuentes con su importante papel contra la discriminación de hecho, e impulsar cambios culturales y políticos hacia la democracia paritaria.

A todas luces no podemos ser indiferentes a voces que persisten en deslegitimar la participación política de las mujeres y a la importancia del cumplimiento paritario. Justificar que cumplir con la paridad constituye una explicación por su "abultada derrota" en las elecciones municipales, equivale a naturalizar la discriminación contra las mujeres que históricamente ha persistido en la participación política, llegando a manifestaciones de violencia contra las mujeres en la política.

Reiteramos nuestra felicitación a las 22 alcaldesas electas, a todas las vicealcaldesas, a las intendentas, viceintendentas y a todas y cada una de las que lograron un puesto municipal. Nuestro reconocimiento a la valentía de todas las que participaron. Tanto la Ministra de la Condición de la Mujer, la Presidenta Ejecutiva del INAMU y su equipo técnico reiteramos nuestro compromiso de impulsar, defender y permitir el disfrute de los derechos político que tiene las mujeres, siempre libre de toda forma de discriminación y violencia sustentada en su condición de género, seguiremos siendo vigilantes y alzando nuestra voz su defensa.

# 29 PUNTOS VIOLETA BRINDARÁN ATENCIÓN Y ORIENTACIÓN A MUJERES VÍCTIMAS DE VIOLENCIA, ACOSO Y HOSTIGAMIENTO SEXUAL

Desde el pasado mes de septiembre, los Centros de Atención y Apoyo en procesos de denuncia, conocidos como Puntos Violeta, están abiertos al público. En estos espacios las mujeres víctimas de violencia, especialmente acoso y hostigamiento sexual, pueden encontrar servicios de atención, información y orientación. También ofrecen alternativas de primeros auxilios psicológicos, referencias para la atención de las mujeres víctimas de violencia, asesoría y representación legal para los procesos de acoso y hostigamiento sexual en todas las regiones del país cuando corresponda.

Los Puntos Violeta se ubican en diversos lugares del territorio nacional:

## UNIDAD REGIONAL CENTRAL:

1. Palmares: En las instalaciones de la Municipalidad de Palmares.
2. Heredia: En las instalaciones de la Asociación Hefzibá, costado Oeste de la Funeraria del Magisterio en el cantón central de Heredia.
3. Alajuela: En las instalaciones de la Municipalidad de Alajuela.
4. Desamparados: En las instalaciones de la Municipalidad de Desamparados, en la Casa de Derechos.
5. Desamparados II Parque La Libertad: En las instalaciones del Parque La Libertad.
6. Mora: En las instalaciones de la Municipalidad de Mora, en la Casa de la Cultura.
7. Turrialba: En las instalaciones del Ministerio de Trabajo y Seguridad Social.
8. Los Santos: En las instalaciones de la Municipalidad de León Cortés.
9. Unidad Regional INAMU: En las oficinas del INAMU ubicadas en Los Yoses, San Pedro de Montes de Oca.

## UNIDAD REGIONAL PACÍFICO CENTRAL:

1. Garabito: En las instalaciones de la Municipalidad de Garabito.
2. Puntarenas: En las instalaciones de la Dirección Regional de la Fuerza Pública, sobre el Paseo de los Turistas, al costado Sur de la Clínica San Rafael.
3. Orotina: En las instalaciones de la Municipalidad de Orotina.
4. Esparza: En las instalaciones de la Municipalidad de Esparza, en la Casa de la Mujer.
5. Unidad Regional INAMU: En las oficinas del INAMU ubicadas en El Roble de Puntarenas.

## UNIDAD REGIONAL BRUNCA:

1. Pérez Zeledón: En la oficina de la Municipalidad de Pérez Zeledón.
2. Corredores: En la oficina de la Municipalidad de Corredores de lunes a miércoles y en las oficinas del Ministerio de Trabajo los jueves y viernes.
3. Osa: En la oficina de la Municipalidad de Osa.
4. Coto Brus: En la oficina de la Municipalidad de Coto Brus.
5. Paso Canoas: En las instalaciones de la Dirección General de Migración y Extranjería, en CATEN SUR.

## UNIDAD REGIONAL CHOROTEGA:

1. Santa Cruz: En las instalaciones de la Organización Abriendo Mentes, 50 metros al Norte de la Plaza Casa del Sol, en Playa Potrero.
2. Cañas: En la oficina del Ministerio de Trabajo y Seguridad Social, en Cañas, Guanacaste, del Banco Popular y de Desarrollo Comunal 25 Sur y 50 Oeste.
3. Unidad Regional INAMU: En las oficinas del INAMU ubicadas en Liberia.
4. Nicoya: En el CECUDI ubicado en la Municipalidad de Nicoya.



## UNIDAD REGIONAL HUETAR CARIBE:

1. Puerto Viejo: En las instalaciones de la Delegación de Policía Turística.
2. Siquirres: En las instalaciones de la Municipalidad de Siquirres, en el plantel Municipal, frente a la plaza de deportes.
3. Unidad Regional INAMU: En las oficinas del INAMU de Limón.

## UNIDAD REGIONAL HUETAR NORTE:

1. San Carlos: En las oficinas del INAMU ubicadas en Ciudad Quesada.
2. Sarapiquí: En la oficina de la Universidad Estatal a Distancia (UNED). Sarapiquí, Puerto Viejo, de la Municipalidad de Sarapiquí 75 metros al Sur, cruce Y griega, segundo piso, instalaciones del ICE.
3. Upala: En las instalaciones de la Biblioteca Municipal de la Municipalidad de Upala.

# Programa Impulsa

En el marco de la Ruta de Género, la Ministra de la Condición de la Mujer, Cindy Quesada Hernández ha venido trabajando de la mano con la Iniciativa de Paridad de Género (IPG) y PROCOMER para acelerar el programa IMPULSA.

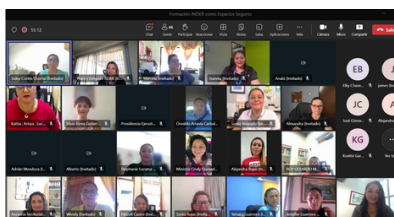
El objetivo de esta alianza es generar acciones afirmativas para actividades productivas de mujeres con potencial exportador, considerando el trabajo que se está realizando en el marco de la Ruta de Género y su componente de autonomía económica, donde el proceso de exportación tiene un papel protagónico.



## Ruta de Género

Para este mes de febrero, se sumaron a la iniciativa Ruta de Género el Parque La Libertad y el INDER.

La incorporación de Parque La Libertad se da con el fin de vincular programas en beneficio de las mujeres y el INDER es el socio estratégico para capacitar al personal destacado en los 29 territorios para ser Espacios Seguros para las mujeres.



La coordinación y articulación con aliados estratégicos es fundamental para que más mujeres puedan participar de los programas y beneficiarse con los servicios del INAMU.

## LIX Reunión Ordinaria de Ministras COMMCA

La Ministra de la Condición de la Mujer, Cindy Quesada Hernández, participó de la LIX Reunión Ordinaria de Ministras COMMCA. En esta ocasión las ministras de la región se reunieron para llevar a cabo el acto formal del traspaso de la Presidencia Pro Témpore del COMMCA de El Salvador a Honduras.

La cita se aprovechó para coordinar el Foro Regional de Tráfico y trata de personas impulsado y a celebrarse por y en Costa Rica a mediados de este año con el apoyo del COMMCA. Además se dio a conocer para aprobación el plan de trabajo propuesto por la ministra de Honduras para este primer semestre del año, así como conocer el informe de cumplimiento de la Presidenta Pro Témpore saliente de El Salvador.

El encuentro también sirvió para conocer los Planes Sectoriales de Igualdad 2024-2026 de los ejes de la Política Regional de Igualdad y Equidad de Género del SICA (PRIEG/SICA) y para presentar y aprobar el presupuesto del COMMCA 2024.



# SEGURIDAD EN EL TRANSPORTE PÚBLICO

Se realizó la entrega oficial de certificados a los conductores de autobús que completaron con éxito las capacitaciones del Instituto Nacional de Aprendizaje (INA) en el protocolo para abordar situaciones de acoso en el transporte público.

Este protocolo es fundamental para asegurar un viaje seguro para todas las usuarias de transporte público. Con medidas preventivas y procedimientos claros, reafirmamos el compromiso de crear un ambiente donde el acoso no tenga cabida.



## CURSO TIC'S PACÍFICO CENTRAL

12 mujeres lideresas de la Región Pacífico Central finalizaron el Curso de TIC'S, cuyo objetivo fue brindar herramientas a las lideresas para generar destrezas sobre las TICs, TAC, TEPs que les permita generar incidencia en pro de la igualdad de género.'

Se brindaron conocimientos básicos de Word, Excel y Power Point así como Internet, redes sociales seguridad informática (acceso a la información en línea de forma segura, transparente y privada), encuestas digitales, el uso de las TICs para alcanzar la igualdad de género y herramientas para localizar, analizar, organizar, entender y evaluar información utilizando tecnología digital.



Información importante, compártala y guárdela

## Estructura y funciones del Poder Judicial

El Poder Judicial es uno de los tres Poderes del Estado y su función es impartir justicia. Está integrado por:



**Organismo de Investigación Judicial (OIJ):** investiga y recaba pruebas.



**Ministerio Público:** acusa a las personas que se presume cometieron un delito.



**Defensa Pública:** brinda asesoría y representación legal a las personas en diferentes materias.



**Judicatura:** los jueces y juezas analizan las pruebas para definir la culpabilidad, la inocencia o la responsabilidad económica.

A diferencia de otros países, dentro del **Poder Judicial de Costa Rica** está la parte que **acusa**, la que **investiga**, la que **defiende** y la que **juzga**.



**Poder Judicial: fortaleza de nuestra Democracia**  
Más información: línea gratuita 800-800-3000



# SISTEMA NACIONAL DE CUIDADOS Y APOYOS PARA PERSONAS ADULTAS Y PERSONAS ADULTAS MAYORES EN SITUACIÓN DE DEPENDENCIA (SINCA)

## Los cuidados en Costa Rica

### EL BAREMO

Para medir el nivel de dependencia de una persona adulta o adulta mayor se usa el instrumento de Valoración de la Dependencia y la Intensidad de los Apoyos, llamado **BAREMO**.

Este determina si una persona tiene un nivel de dependencia leve, moderada o severa, a través de un puntaje. Evalúa actividades básicas, como por ejemplo, comer y beber, vestirse, desplazarse dentro o fuera del hogar, comunicarse y tomar decisiones, entre otras.

Tras definir el grado de dependencia de una persona, se asignan los apoyos y servicios oportunos para atenderla.

La Secretaría Técnica del SINCA elabora ese instrumento, en conjunto con el **CONAPAM**, el **CONAPDIS**, la **CSSS** y el **Colegio de Enfermeras de Costa Rica**.



# Redes sociales

El INAMU cuenta con el landing page *Soy Emprendedora*. Se trata de un micro sitio web el cual tiene información valiosa sobre cómo emprender. En ese sitio las mujeres podrán encontrar consejos de comunicación para ofrecer mejor tus productos: fotografías, logo e imagen gráfica; información sobre el manejo de finanzas personales y empresariales; consejos para construir mensajes atractivos para la venta de productos en diferentes plataformas y asesoramiento financiero.

Visite el sitio web y fomente su uso entre las mujeres emprendedoras con las que trabaja.

<http://www.soyemprendedora.inamu.go.cr/>



El INAMU pone a su disposición los canales de comunicación digital que posee, ahí podrá encontrar información de interés tanto para sus talleres como para compartir con nuestra población usuaria.

**Facebook: inamu.costarica**

**Instagram: @inamu\_cr**

**TikTok: @inamu\_cr**

**YouTube: INAMUCOSTARICA**



## Reto de lectura

2024

La inscripción se encuentra abierta  
¡Te esperamos!

Para más información:  
[mmonge@inamu.go.cr](mailto:mmonge@inamu.go.cr)  
2527-8453

*“La verdad que escribir constituye  
el placer más profundo, que te  
lean es sólo un placer superficial”*

**Virginia Woolf**

Fuente: Psicología y Mente. (2023). *Las 110 mejores frases de mujeres escritoras.*  
<https://psicologiamente.com/reflexiones/frases-mujeres-escritoras>

Con el fin de que todo el personal del INAMU  
esté enterado del quehacer institucional,  
puede enviar la información para que sea publicada en este boletín  
antes de la tercera semana de cada mes al correo:  
[ucom@inamu.go.cr](mailto:ucom@inamu.go.cr)